

„... nikogo nie zgubić, każdego zainteresować, wszystkich rozwinąć...”

Procedury organizacji pomocy psychologiczno – pedagogicznej w Szkole Podstawowej nr 6 w Elblągu

Najważniejsze akty prawne:

- *Ustawa z dnia 7 września 1991r.o zmianie o systemie oświaty (tekst jednolity: Dz. U. 2015 r. poz. 2156 ze zm.)*
- *Rozporządzenie Ministra Edukacji Narodowej z dnia 30 kwietnia 2013r.w sprawie zasad udzielania i organizacji pomocy psychologiczno-pedagogicznej w publicznych przedszkolach, szkołach i placówkach (Dz. U. 2013r. nr.0 poz. 532).*
- *Rozporządzenie Ministra Edukacji Narodowej z dnia 24 lipca 2015r. w sprawie warunków organizowania, kształcenia, wychowania i opieki dla dzieci i młodzieży niepełnosprawnych oraz niedostosowanych społecznie w przedszkolach, szkołach i oddziałach ogólnodostępnych lub integracyjnych (Dz.U. z2015r. poz. 1113)*
- *Rozporządzenie Ministra Edukacji Narodowej z dnia 10 czerwca 2015r. w sprawie szczegółowych warunków i sposobu oceniania, klasyfikowania i promowania uczniów i słuchaczy w szkołach publicznych (Dz.U z 2015, poz.843)*
- *Rozporządzenie Ministra Edukacji Narodowej z 28 sierpnia 2014 r. w sprawie sposobu i trybu organizowania indywidualnego obowiązkowego rocznego przygotowania przedszkolnego i indywidualnego nauczania dzieci i młodzieży (Dz. U. 2014 nr 0 poz. 1157)*
- *Rozporządzenie Ministra Edukacji Narodowej z dnia 21 maja 2001 r. w sprawie ramowych statutów publicznego przedszkola oraz publicznych szkół (Dz. U. 2001 nr 61, poz. 624ze zm.)*
- *Rozporządzenie Ministra Edukacji Narodowej i Sportu z dnia 29 sierpnia 2014r. w sprawie sposobu prowadzenia przez publiczne przedszkola, szkoły i placówki dokumentacji przebiegu nauczania, działalności wychowawczej i opiekuńczej oraz rodzajów tej dokumentacji. (Dz. U. z 2014 r. nr 0, poz. 1170 ze zm.)*
- *Ustawa z dnia 26 stycznia 1982 r. - Karta Nauczyciela (tekst jednolity Dz. U. z 2016 r., poz. 1379, ze zm.)*

I. CELE, ZADANIA I ZAKRES ORGANIZACJI POMOCY PSYCHOLOGICZNO-PEDAGOGICZNEJ W SZKOLE

Pomoc psychologiczno-pedagogiczna udzielana w szkole uczniowi polega na rozpoznawaniu i zaspokajaniu indywidualnych potrzeb rozwojowych i edukacyjnych ucznia oraz rozpoznawaniu indywidualnych możliwości psychofizycznych ucznia, wynikających w szczególności:

- 1) z niepełnosprawności,
- 2) z niedostosowania społecznego,
- 3) z zagrożenia niedostosowaniem społecznym,
- 4) ze szczególnych uzdolnień,
- 5) ze specyficznych trudności w uczeniu się,
- 6) z zaburzeń komunikacji językowej,
- 7) z choroby przewlekłej,
- 8) z sytuacji kryzysowych lub traumatycznych,
- 9) z niepowodzeń edukacyjnych
- 10) z zaniedbań środowiskowych związanych z sytuacją bytową ucznia i jego rodziny, sposobem spędzania czasu wolnego, kontaktami środowiskowymi,
- 11) z trudności adaptacyjnych związanych z różnicami kulturowymi lub ze zmianą środowiska edukacyjnego, w tym związanych z wcześniejszym kształceniem za granicą.

Pomoc psychologiczno-pedagogiczna udzielana w szkole rodzicom uczniów i nauczycielom polega na wspieraniu rodziców i nauczycieli w rozwiązywaniu problemów wychowawczych i dydaktycznych oraz rozwijaniu ich umiejętności wychowawczych w celu zwiększenia efektywności pomocy psychologiczno-pedagogicznej.

Zadania te są realizowane w szkole we współpracy z:

- 1) rodzicami uczniów;
- 2) nauczycielami i innymi pracownikami szkoły;
- 3) poradniami psychologiczno-pedagogicznymi, w tym poradniami specjalistycznymi;
- 4) innymi przedszkolami, szkołami i placówkami;

5) organizacjami pozarządowymi oraz innymi instytucjami działającymi na rzecz rodziny, dzieci i młodzieży.

II. FORMY ORGANIZACYJNE POMOCY PSYCHOLOGICZNO-PEDAGOGICZNEJ

1. Zajęcia dydaktyczno-wyrównawcze

- do 8 uczniów mających trudności w nauce, w szczególności w spełnianiu wymagań edukacyjnych wynikających z podstawy programowej kształcenia ogólnego dla danego etapu edukacyjnego
- prowadzący: nauczyciel przedmiotu

2. Zajęcia SPECJALISTYCZNE:

korekcyjno – kompensacyjne

- do 5 uczniów z zaburzeniami i odchyleniami rozwojowymi oraz specyficznymi trudnościami w uczeniu się
- prowadzący: nauczyciel i specjalista posiadający kwalifikacje odpowiednie dla rodzaju prowadzonych zajęć

zajęcia logopedyczne

- do 4 uczniów z zaburzeniami mowy, które powodują zaburzenia komunikacji językowej oraz utrudniają naukę
- prowadzący: logopeda

zajęcia socjoterapeutyczne, inne terapeutyczne

- do 10 uczniów z dysfunkcjami i zaburzeniami utrudniającymi funkcjonowanie społeczne
- prowadzący: psycholog, pedagog lub nauczyciel z przygotowaniem z zakresu socjoterapii, terapii grupowej

zajęcia rewalidacyjne zgodnie z orzeczoną niepełnosprawnością

- uczniowie posiadający orzeczenie o potrzebie kształcenia specjalnego
- prowadzący: specjalista posiadający kwalifikacje z zakresu danej niepełnosprawności: rewalidator, tyflopada, surdopada, terapeuta

terapia uwagi słuchowej metodą Tomatisa

- do 8 uczniów z diagnozą zaburzonej uwagi słuchowej
- prowadzący: terapeuta uwagi słuchowej metodą Tomatisa

zajęcia polisensoryczne

3. Zajęcia psychoedukacyjne dla uczniów
4. Zajęcia psychoedukacyjne dla rodziców
5. Porady dla uczniów
6. Porady, konsultacje, warsztaty i szkolenia dla rodziców i nauczycieli.

Ponadto dziecko może realizować obowiązek szkolny w innym terminie i warunkach:

- odroczenie od realizacji obowiązku szkolnego,
- wydłużenie etapu edukacyjnego,
- nauka w oddziale integracyjnym.

Oddział integracyjny liczy od 15 do 20 uczniów, w tym 3-5 uczniów z orzeczeniem o potrzebie kształcenia specjalnego w oddziale integracyjnym. Zatrudnia się nauczyciela współorganizującego proces integracji.

III. ALTERNATYWNE FORMY NAUCZANIA

- nauczanie indywidualne, gdy uczeń czasowo lub trwale nie może korzystać z nauczania w klasie,
- realizacja indywidualnych programów o charakterze edukacyjnym i terapeutycznym,
- realizacja elementów programu terapeutycznego w szkole w przypadku dzieci autystycznych.

IV. PROGRAM INDYWIDUALNEJ POMOCY UCZNIOWI

Ma postać dokumentu. Opiera się o wyniki badań psychologiczno-pedagogicznych i specjalistycznych (neurolog, psychiatra dziecięcy, rehabilitant, logopeda...) oraz zawarte w nich zalecenia, rozmowy z uczącymi, wywiad z rodzicami. Uwzględnia specyfikę sytuacji dziecka, jego potrzeby, trudności. Powstaje przy współpracy pedagoga i psychologa, nauczyciela wspomagającego, terapeuty, wszystkich osób uczących i opiekunów ucznia.

PROCEDURY OPRACOWANIA Indywidualnego Programu Edukacyjno - Terapeutycznego (IPET)

1. Program opracowuje zespół, który tworzą nauczyciele i specjaliści prowadzący zajęcia z uczniem. Program opracowuje się po dokonaniu wielospecjalistycznej oceny poziomu funkcjonowania ucznia.
2. Program opracowuje się na okres, na jaki zostało wydane orzeczenie o potrzebie kształcenia specjalnego, nie dłuższy jednak niż etap edukacyjny.

3. Program opracowuje się do 30 września roku szkolnego, w którym uczeń rozpoczyna naukę.
 - 3a.30 dni od dnia złożenia w szkole orzeczenia o potrzebie kształcenia specjalnego.
 - 3b.30 dni przed upływem okresu, na jaki został opracowany poprzedni program – w przypadku gdy dziecko kontynuuje naukę, jeżeli wpłynie orzeczenie.
 4. Pracę zespołu koordynuje wychowawca klasy, do której uczęszcza uczeń.
 5. Spotkania zespołu odbywają się w miarę potrzeb.
 6. Zespół co najmniej dwa razy w roku szkolnym, dokonuje okresowej wielospecjalistycznej oceny poziomu funkcjonowania ucznia, uwzględniając ocenę efektywności pomocy psychologiczno-pedagogicznej udzielanej dziecku, oraz w miarę potrzeb, dokonuje modyfikacji programu.
 7. W spotkaniach zespołu mogą także uczestniczyć:
 - na wniosek dyrektora szkoły – przedstawiciel PPP, w tym poradni specjalistycznej,
 - na wniosek lub za zgodą rodziców ucznia – inne osoby (lekarz, psycholog, pedagog, logopeda lub inny specjalista).
 8. Rodzice ucznia mają prawo uczestniczyć w opracowaniu i modyfikacji programu oraz dokonywaniu oceny.
 9. Zawiadamia się rodziców ucznia o terminie każdego spotkania zespołu i możliwości uczestnictwa w nim.
 10. Rodzice ucznia otrzymują na ich wniosek kopię programu.
 11. Osoby biorące udział w spotkaniu zespołu są obowiązane do nieujawniania spraw poruszanych na spotkaniu.
- IPET zatwierdzony przez dyrektora, podpisany przez nauczycieli i rodziców jest w dokumentacji pedagoga szkolnego.**

Indywidualny Program Edukacyjno – Terapeutyczny (IPET) określa:

- zakres i sposób dostosowania wymagań edukacyjnych wynikających z programu nauczania do indywidualnych potrzeb rozwojowych i edukacyjnych oraz możliwości psychofizycznych ucznia;
- rodzaj i zakres zintegrowanych działań nauczycieli i specjalistów prowadzących zajęcia z uczniem, w tym przypadku:
 - a) ucznia niepełnosprawnego - zakres działań rewalidacyjnym,
 - b) ucznia niedostosowanego społecznie – zakres działań o charakterze resocjalizacyjnym,
 - c) ucznia zagrożonego niedostosowaniem społecznym – zakres działań o charakterze socjoterapeutycznym:
- formy i metody pracy z uczniem,

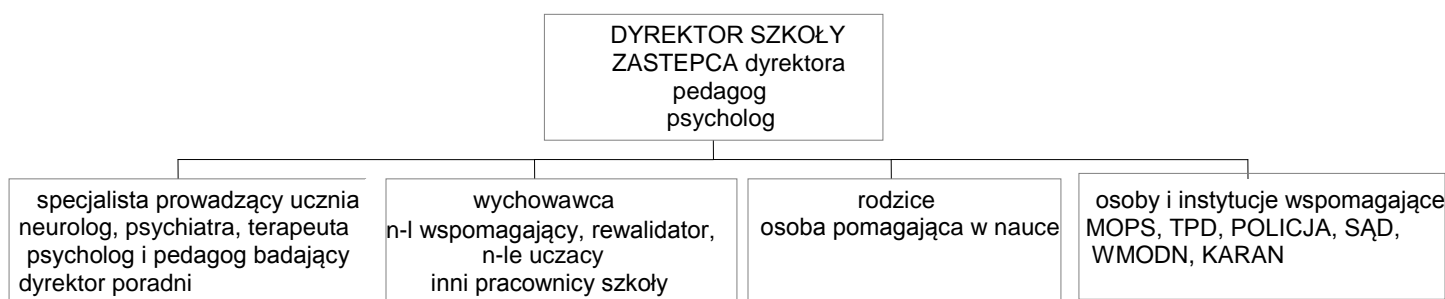
- formy, sposoby i okres udzielania uczniowi pomocy psychologiczno – pedagogicznej oraz wymiar godzin, w którym poszczególne formy będą realizowane,
- działania wspierające rodziców ucznia oraz zakres współdziałania z poradniami psychologiczno-pedagogicznymi, w tym poradniami specjalistycznymi, placówkami doskonalenia nauczycieli, organizacjami pozarządowymi oraz instytucjami działającymi na rzecz rodziny, dzieci i młodzieży,
- zajęcia rewalidacyjne i resocjalizacyjne oraz inne zajęcia odpowiednie ze względu na indywidualne potrzeby rozwojowe i edukacyjne oraz możliwości psychofizyczne ucznia,
- zakres współpracy nauczycieli i specjalistów.

V. ZASADY I PROCEDURY ORGANIZOWANIA POMOCY PSYCHOLOGICZNO-PEDAGOGICZNEJ

1. Szkoła udziela nieodpłatnej pomocy uczniom i ich opiekunom (rodzice, nauczyciele, inni pracownicy szkoły).
2. Nauczanie indywidualne, kształcenie specjalne w oddziale integracyjnym lub poza nią organizowane jest na wniosek rodziców uzasadniony aktualnym orzeczeniem.
3. W sprawie wydania orzeczenia, opinii psychologicznej rodzic osobiście występuje do właściwej poradni, dba o wykonanie diagnoz, odbiór dokumentów i dostarczenie ich w terminie do szkoły.
4. Szkoła organizuje pomoc stosownie do zaleceń, aktualnych możliwości.
5. W przypadku stwierdzenia, że uczeń ze względu na potrzeby rozwojowe lub edukacyjne oraz możliwości psychofizyczne wymaga objęcia pomocą psychologiczno-pedagogiczną, odpowiednio nauczyciel, wychowawca lub specjalista niezwłocznie udzielają uczniowi pomocy w trakcie bieżącej pracy i informują o tym wychowawcę klasy.
6. Wychowawca klasy informuje innych nauczycieli, specjalistów o potrzebie objęcia ucznia pomocą psychologiczno-pedagogiczną w trakcie ich bieżącej pracy z uczniem.
7. W przypadku stwierdzenia przez wychowawcę klasy, że konieczne jest objęcie ucznia pomocą psychologiczno-pedagogiczną w dostępnych na terenie szkoły formach pomocy, wychowawca klasy kontaktuje się z dyrektorem i wspólnie planują udzielanie uczniowi pomocy psychologiczno-pedagogicznej (w tym ustalają formy udzielania tej pomocy, okres udzielania oraz wymiar godzin).
8. Koordynatorem udzielania pomocy psychologiczno-pedagogicznej jest wychowawca klasy.
9. Wychowawca klasy, planując udzielanie uczniowi pomocy psychologiczno-pedagogicznej, współpracuje z rodzicami ucznia, w zależności od potrzeb z innymi nauczycielami i specjalistami.

10. W przypadku gdy uczeń był objęty pomocą psychologiczno-pedagogiczną w przedszkolu, szkole lub placówce, wychowawca klasy, planując udzielanie pomocy, uwzględnia wnioski dotyczące dalszej pracy z uczniem zawarte w dokumentacji.
11. O potrzebie objęcia ucznia pomocą psychologiczno-pedagogiczną wychowawca informuje pisemnie rodziców ucznia (ustalone formy pomocy, okres udzielania pomocy, wymiar godzin).

Schemat organizacji pomocy psychologiczno- pedagogicznej



Pedagog szkolny nie prowadzi zajęć integracyjnych, wychowawczych, profilaktycznych za wychowawcę klasy, lecz wspiera go w ich realizacji, proponuje, poleca...

A. Zadania wychowawcy

- otacza indywidualną opieką każdego wychowanka;
- diagnozuje sytuację społeczną, dydaktyczną, wychowawczą każdego ucznia w klasie;
- organizuje spotkania zespołu wychowawczego;
- jest odpowiedzialny za pracę zespołu (wyznacza termin spotkania i informuje o nim rodziców lub opiekunów ucznia);
- planuje działania wychowawcze, profilaktyczne;
- współdziała z uczącymi w klasie w kwestii pomocy;
- ściśle współpracuje z rodzicami, radą klasową, pedagogiem, psychologiem i specjalistami niosącymi pomoc uczniom, rodzicom;
- dokumentuje podejmowane działania, ich skutki;
- wnioskuję o pomoc, angażuje się w nią;
- informuje pisemnie rodzica o potrzebie objęcia ucznia pomocą psychologiczno-pedagogiczną

B. Zadania nauczyciela przedmiotu

- *poznaje uczniów, ich trudności, zaleconą pomoc;*
- *współpracuje w zespole wychowawczym;*
- *dostosowuje tempo, zakres, formy i metody pracy z uczniem;*
- *przygotowuje opinie o funkcjonowaniu uczniów do badań diagnostycznych;*
- *przestrzega procedur kierowania do poradni;*
- *w porozumieniu z innymi nauczycielami i specjalistami opracowuje szczegółowe kryteria oceniania uczniów i sposoby badania wyników nauczania;*
- *włącza się w zajęcia wyrównawcze.*

C. Zadania nauczyciela współorganizującego proces edukacji - specjalisty, terapeuty, pedagoga specjalnego

- *diagnozuje i ocenia potrzeby i możliwości ucznia,*
- *współpracuje w zespole wychowawczym;*
- *czuwa nad bezpiecznym funkcjonowaniem ucznia niepełnosprawnego w środowisku szkolnym,*
- *prowadzi zajęcia integrujące grupę,*
- *prowadzi indywidualne zajęcia wyrównawcze,*
- *prowadzi zajęcia specjalistyczne, np.: rewalidację indywidualną zgodnie z kwalifikacjami,*
- *udziela pomocy nauczycielom w zakresie doboru programów, treści programowych i metod pracy z uczniem niepełnosprawnym,*
- *dostosowuje realizację programów szkolnych do potrzeb i możliwości ucznia,*
- *opracowuje z udziałem nauczycieli prowadzących zajęcia indywidualne, programy edukacyjne,*
- *uczestniczy w ocenianiu postępów edukacyjnych ucznia.*

D. Nauczyciel współorganizujący kształcenie integracyjne (nauczyciel wspomagający) uczestniczy w zajęciach edukacyjnych prowadzonych przez innych nauczycieli (w tym w zajęciach odbywających się poza szkołą, wycieczkach)

- *pomaga w dostosowaniu treści,*
- *współpracuje w zespole wychowawczym,*
- *organizuje miejsce pracy ucznia (otoczenie),*
- *pomaga podczas pracy (wykonywania zadań),*
- *przekazuje objaśnienia, instrukcje itp.,*
- *naprowadza uwagę,*
- *przygotowuje pomoce,*
- *aktywizuje uczniów niepełnosprawnych do udziału w grupie, aktywizuje do współpracy uczniów pełnosprawnych,*

- w celu realizacji w/w zadań ściśle współpracuje z rodzicami.

Nauczyciel współorganizujący kształcenie integracyjne ma uprawnienia do:

1. *współdecydowania w sprawie doboru programów nauczania, podręczników i środków dydaktycznych, metod, form organizacyjnych,*
2. *współdecydowania, jako członek rady pedagogicznej, o kierunku rozwoju szkoły oraz planie pracy szkoły,*
3. *decydowania o ocenie bieżącej, semestralnej i rocznej postępów swoich uczniów,*
4. *wyrażania opinii w sprawie oceny zachowania swoich uczniów,*
5. *nagradzania uczniów i wnioskowania w sprawie nagród i wyróżnień oraz form działań wychowawczych dla swoich uczniów.*

VII. PROCEDURA KIEROWANIA UCZNIĄ DO PORADNI PSYCHOLOGICZNO-PEDAGOGICZNEJ

Potrzebę badania psychologiczno-pedagogicznego ucznia może wyrazić:

- rodzic/ prawny opiekun
- nauczyciel uczący danego przedmiotu,
- wychowawca
- uczeń

Dokumentację wychowawca pobiera od pedagoga szkolnego. Termin pobrania i oddania kompletu dokumentów pedagoga odnotowuje w swoim dzienniku.

Zasady „krok po kroku”

1. Wypełnienie przez rodzica wniosku wraz z numerem PESEL ucznia.
Wychowawca pomaga rodzicowi w kompletowaniu potrzebnych dokumentów:
 - opinia wychowawcy (wraz z wykazem ocen semestralnych, charakterystyki zachowania, postępów ucznia, postawy do nauki);
 - opinia nauczyciela przedmiotu, którego dotyczą trudności w nauce:
 - j. polski - opis mocnych i słabych stron ucznia, zachowania na lekcjach (opis sytuacji, w których pojawiają się trudności) z dołączeniem 2-3 prac pisemnych lub zeszytów opatrzonych komentarzem nauczyciela;
 - matematyka - 3 przykładowe sprawdziany lub zeszyty ucznia opatrzone komentarzem nauczyciela
 - opinia psychologa lub pedagoga (o ile uczeń korzystał dotąd z pomocy psychologiczno- pedagogicznej na terenie szkoły);

2. W przypadku wydania opinii, wychowawca zobowiązany jest do dostarczenia ksero sprawdzianów ucznia.
W przypadku wydania orzeczenia, wychowawca pobiera zaświadczenie druku lekarskiego, który następnie przekazuje dla rodzica. Po otrzymaniu wypełnionego zaświadczenia od lekarza, wychowawca wypełnia kolejną dokumentację.
3. Dokumenty powinny być wypełnione rzetelnie, czytelnie i dokładnie (daty, podpisy i pieczęta szkoły).
4. Komplet dokumentów przedkłada się do wglądu pedagogowi.
5. Szkoła dostarcza do poradni komplet dokumentów.
6. Pedagog szkolny lub poradnia psychologiczno-pedagogiczna informuje o terminie badań wychowawcę lub rodzica/opiekuna ucznia.
7. Opinię wydaną przez poradnię psychologiczno-pedagogiczną odbiera rodzic i składa ją w sekretariacie szkoły. W przypadku gdy rodzic złoży opinię do wychowawcy, ten zobligowany jest to przedłożenia ją w sekretariacie szkoły.
8. Wychowawca ma obowiązek poinformować nauczycieli uczących dziecko z opinią wydaną przez poradnię i zaleceniami do pracy.
9. Podobnie postępuje się w sytuacji otrzymania orzeczenia o potrzebie kształcenia specjalnego.

VIII. PROCEDURA W SYTUACJI, KIEDY RODZIC NIE WSPÓŁPRACUJE ZE SZKOŁĄ

Wychowawca wysyła listem poleconym (opatrzonym pieczęcią szkoły i podpisem dyrektora) wezwanie do szkoły (określony dzień i godzina). W razie stawienia się rodzica i jego zgody na badanie dziecka, wychowawca uruchamia procedurę kierowania do poradni.

Wychowawca może uzyskać pisemną zgodę rodzica (druk) na badanie ucznia w poradni - wówczas sam kompletuje potrzebne dokumenty, sam wypełnia kartę zgłoszenia i wraz z pisemną zgodą rodzica na badanie osobiście dostarcza dokumenty do poradni. Później informuje rodzica o terminie badania. Rodzic musi się zgłosić z dzieckiem w wyznaczonym dniu w poradni. W przypadku nie stawienia się na wyznaczony termin badań lub brak możliwości dowiezienia dziecka w wyznaczonym czasie, rodzic zobowiązany jest do ustalenia nowego terminu badań.

Wychowawca może udać się z niezapowiedzianą wizytą do domu ucznia i sporządzi notatkę służbową. W przypadku braku kontaktu rodzica ze szkołą dyrektor szkoły może skierować sprawę do odpowiedniego sądu rodzinnego.

IX. INSTYTUCJE I OSOBY WSPOMAGAJĄCE SZKOŁĘ W NIESIENIU POMOCY PSYCHOLOGICZNO - PEDAGOGICZNEJ UCZNIOM

*Towarzystwo Przyjaciół Dzieci
Zarząd Oddziału Okręgowego w Elblągu
ul. 1 Maja 37
tel. 055 233-82-10
www.tpdza@2.pl
e-mail: tpdza@2.pl*

*Poradnia Psychologiczno – Pedagogiczna Nr 2 w Elblągu
ul. Kos. Gdyńskich 30
tel. 055 643-34-35
e-mail: pppdwa@elblag.com.pl*

*Elbląskie Centrum Terapii i Rewalidacji
ul. Kopernika 27
tel. 55 625-83-53
e-mail: www.sosw.elblag.com.pl*

*Centrum Terapeutyczno – Szkoleniowe w Elblągu
Niepubliczna Poradnia Psychologiczno – Pedagogiczna
(Poradnia nie ma uprawnień do wydawania Orzeczeń o kształceniu specjalnym)
ul. Krótka 5
tel. 055 236-66-03
e-mail: cts@poradnia-cts.pl*

*Niepubliczny Zakład Opieki Zdrowotnej w Elblągu
Młodzieżowy Ośrodek Terapeutyczny KARAN Dom Zacheusza
ul. Królewiecka 197
tel. 055 649-69-49
e-mail: karan@karan.pl*

*Psychiatra dzieci i młodzieży
Poradnia Psychologiczna
Poradnia Zdrowia Psychicznego dla dzieci i młodzieży*

Poradnia Psychoterapeutyczna
Poradnia Leczenia Uzależnień i Współuzależnień

*Pracownia Terapii i Edukacji Psychologiczno – Logopedyczno – Pedagogicznej w El-
blągu*

„PRIMO LOCO”

(Poradnia nie ma uprawnień do wydawania orzeczeń o kształceniu specjalnym)

ul. Łowicka 13

tel. 055 648-64-64

tel. kom. 601622969

e-mail: primo-loco@wp.pl

Specjalistyczna Poradnia Psychologiczno – Pedagogiczna POMOC

ul. Lidzbarska 7

tel. 055 239-43-30

e-mail: biuro@variustur.pl

Poradnia Doradztwa Zawodowego i Pomocy Psychologiczno – Pedagogicznej

ul. Garnizonowa 14A

tel. 055 236-97-74

233-77-88

www.poradnia.elblag.pl

e-mail: poradnia@softel.com.pl

Samodzielny publiczny Ośrodek rehabilitacyjno – Terapeutyczny dla dzieci i młodzieży

ul. Królewiecka 2

tel. 055 232-74-50

236-24-11

236-19-56

Warmińsko – Mazurskie Centrum Pomocy Dzieciom w Elblągu

ul. Hetmańska 31

tel. 0791677915

www.wmcpd.pl

e-mail: biuro@wmcpd.pl

Miejski Ośrodek Pomocy Społecznej w Elblągu

ul. Winna 9

tel. 055 230-60-00

e-mail: mops@mops.elblag.pl

Dział Pomocy Dziecku i Rodzinie
tel. 055 230-60-22
e-mail: dr@mops.elblag.pl